

調査報告

和歌山県すさみ町の「イノブタダービー・イノブータン王国建国祭」 — 観光イベント調査結果 —

八 木 紀一郎

Inobuta Derby and Parody Kingdom of Inobutan, 2012 — Research Report of a Local Tourism Event —

Kiichiro Yagi

はじめに

私は牧野邦昭講師とともに、2011年度と2012年度に摂南大学と包括的な協力協定のある南紀すさみ町をフィールドとする「都市と地方を結ぶ観光」という PBL (Project or Problem Based Learning) 型の授業を担当している。しかし、大学の活動であるからには、現地で学生に学ばせるだけでは不十分で、それを現在の地域経済・観光経済の調査研究と結びつけ、またその成果を地元の協力者に多少なりとも還元できるようにしたいと考えた。そのため、外国学部浅野栄一教授を代表とした摂南大学2012年度 S&H (スマート・アンド・ヒューマン) 採択研究「すさみ町総合研究」に加わって、すさみ町の観光経済・地域経済の研究に取り組んだ。その最初のステップとして、昨年度および今年度の PBL 参加学生に協力を求め、彼(女)らを調査員として、2012年5月4日に和歌山県西牟婁郡すさみ町で開催されたイベント「イノブタダービー・第27回イノブータン王国建国祭」¹の現地調査をおこなった。その内容は、会場への来場者・会場からの離場者の人数のカウント、会場内での来場者へのアンケート、またイベント関係者からの聞き取りであった。この調査報告では、イベント会場への入場・離場者の調査と来場者へのアンケート結果を伝える。聞きとりについてはこのイベントの成立・発展の経緯やその地域振興における意義の研究に役立てることを期して、ここではとりあげない。イベント関係者の調査への御協力に感謝します。

1. 来場者・離場者の推移の調査

イベント会場の出入り口3か所（ガソリンスタンド向かい西側入口、東側スロープ入口、東側駐車場砂浜口）に調査協力員（学生）を配置して、7時半から16時半までの、中学生以上の来場者・離場者をカウンターによって数えさせた。

表1 来場者と離場者数の推移

時間帯	来場者				離場者			
	GS 前 西口	東スロー プロ	東駐車 場側 砂浜口	全来場 者	GS 前 西口	東スロー プロ	東駐車 場側 砂浜口	全離 場者
*7:30-8:00	169	33	406	608	14	10	76	100
*8:00-8:30	188	47	235	470	10	10	117	137
*8:30-9:00	192	44	192	428	27	21	146	194
*9:00-9:30	165	56	218	439	45	26	87	158
*9:30-10:00	230	89	171	490	98	65	158	321
10:00-10:30	235	62	167	464	205	36	109	350
10:30-11:00	394	76	177	647	145	45	88	278
11:00-11:30	244	118	144	506	270	89	266	625
11:30-12:00	239	30	161	430	261	91	152	504
12:00-12:30	196	36	159	391	141	60	191	392
12:30-13:00	568	30	99	697	1040	112	186	1338
13:00-13:30	63	23	96	182	166	52	219	437
13:30-14:00	91	33	82	206	83	46	122	251
14:00-14:30	86	22	285	393	122	29	170	321
14:30-15:00	81	22	126	229	56	9	98	163
15:00-15:30	43	15	40	98	264	78	400	742
15:30-16:00	1	1	10	12	83	35	147	265
16:00-16:30	0	2	9	11	28	19	13	60
計	3185	739	2777	6701	3058	833	2745	6636

*原数値に調整をほどこした数値

この表からわかるように、午前11時まで伸びていた来場者数がその後停滞し、離場者が来場者を上回りはじめ、午後2時頃にわずかに逆転するが、午後の来場者は多くなかった。また、3つの出入り口のうち、西口ガソリンスタンド前出入り口が催しの開始・終了にともなう出入

りの変動が多く、東側駐車場口はそれに比べると出入りが安定的であった。東側スロープ口の利用者は他の2出入口の三分の一程度であった。

7時半の時点ですでに入場していたと推定される人数408人を加えると、総来場者数は延べ7,109人であるが、中学生以上1人に対して小学生以下の児童・幼児が0.5以上の割合で来場していると思われる。したがって、児童・幼児も入れると1万人強の来場者があったものと思われる。また、来場者累計と離場者累計の差を会場内に滞留している人数とみなすと、イベントが開始された午前8時には約1,000人、イベントの盛り上がっている時間は2,000-2,500人の来場者が会場にいたことになる。

なお、今回の調査による来場者数については、イベントの当初の開催予定が前日5月3日であったものが天候不順で4日開催に繰り延べられたこと、当日も会場付近は砂をふきつけるような強い風が吹いていたことも考慮に入れて解釈する必要がある。

表2 累積の来場者数と離場者数

時刻	来場者累計	離場者累計	差(場内滞留者)
7:30	*408	0	*408
8:00	1016	100	916
8:30	1486	237	1249
9:00	1914	431	1483
9:30	2353	589	1764
10:00	2843	910	1933
10:30	3307	1260	2047
11:00	3954	1538	2416
11:30	4460	2163	2297
12:00	4890	2667	2223
12:30	5281	3059	2222
13:00	5978	4397	1581
13:30	6160	4834	1326
14:00	6366	5085	1281
14:30	6759	5406	1353
15:00	6988	5569	1419
15:30	7086	6311	775
16:00	7098	6576	522
16:30	7109	6636	473

*7:50の会場内人数799人をもとに推計。

2. 来場者アンケート

会場内で調査協力員によって、中学生以上に限定した来場者を対象にしてアンケートをおこなった。アンケートに答えていただいた来場者は238人であった。

以下、アンケートの設問に、選択回答数とその割合（百分率）を示す。

=====

すさみ町観光イベント調査アンケート

○をつけて回答してください。

Q1. どこから来られましたか？

1. すさみ町	2. 白浜町	3. 上富田町	4. 串本町	5. 太地町
6. 古座川町	7. 那智勝浦町	8. 田辺市	9. 和歌山市	
10. それ以外の和歌山県	11. 三重県	12. 奈良県	13. 大阪府	
14. それ以外（遠方）				

1. 34 (14.3%) 2. 31 (13.0%) 3. 19 (8.0%) 4. 9 (3.8%) 5. 0 6. 0
7. 0 8. 53 (22.3%) 9. 9 (3.8%) 10. 17 (7.1%) 11. 0 12. 6 (2.5%)
13. 39 (16.4%) 14. 21 (8.8%)

総回答 238

すさみ町 14.3% すさみ町以外の和歌山県 58.0% 県外 27.7%

Q2. 交通手段は何でしたか？

1. マイカー	2. 知り合いのクルマ	3. 路線バス	4. JR
5. その他			

1. 190 (79.8%) 2. 9 (3.8%) 3. 0 4. 10 (4.2%) 5. 29 (12.2%)

「その他」の多くは、徒歩あるいは自転車で来た地元の人であろう。 総回答 238

Q3. このイベントを何で知りましたか？（複数選択可）

1. 知り合いから	2. 行政の広報	3. ポスター	4. インターネット
5. 新聞	6. テレビ・ラジオ	7. その他	

1. 69 (26.6%) 2. 23 (8.9%) 3. 25 (9.7%) 4. 20 (7.7%) 5. 47 (18.9%)
6. 7 (2.7%) 7. 66 (25.5%)

「その他」の多くは、知らせられなくても知っている地元の人であろう。 総回答 259

Q4. このイベントに来たのは何回目ですか？

1. はじめて 2. 2回目 3. 3回目 4. それ以上

1. 78 (32.7%) 2. 28 (11.8%) 3. 26 (10.9%) 4. 106 (44.5%) 総回答 238

Q5. 誰と一緒にこられましたか？

1. 家族 2. 近所の人 3. 友人 4. 恋人 5. 一人で来た

1. 200 (80.6%) 2. 4 (1.6%) 3. 32 (12.9%) 4. 5 (2.8%) 5. 7 (2.8%)

複数選択者もいて、総選択回答数 246

Q6. 今回のイベントで何をたのしみにしていますか？（複数選択可）

1. イノブタダービー 2. イノブータン王国建国祭
3. 潮干狩りなど浜あそび 4. カヤックGPレース 5. イカの皮むき選手権
6. クルーズー遊覧 7. 魚のつかみ取り 8. 露店の食べ物
9. 新鮮な農産物・海産物 10. パレード 11. 音楽バンド
12. 海上GOZA走り 13. その他（ ）

1. 170 (71.4%) 2. 18 (7.6%) 3. 76 (31.9%) 4. 4 (1.7%) 5. 3 (1.3%)
6. 9 (3.8%) 7. 18 (7.6%) 8. 56 (23.5%) 9. 26 (10.9%) 10. 8 (3.4%)
11. 22 (9.2%) 12. 9 (3.8%) 13. 8 (3.4%) 無選択 3 (1.3%)

総選択回答数 426

（百分率はアンケート回答者 238 人に対する比率）

Q7. 来て良かったですか？

1. 来なければ良かった 2. やや不満 3. まあまあ
4. 来て良かった 5. とても良かった

1. 1 (0.4%) 2. 4 (1.7%) 3. 38 (16.0%) 4. 117 (49.2%) 5. 76 (31.9%)
無選択 2 (0.8%) 総数 238

Q8. おみやげも含んでいくぐらいの予算の心づもりで来られましたか？（交通費を除く）

1. 300円以下 2. 500円程度 3. 1,000円程度 4. 2,000円程度
5. 3,000円程度 6. 5,000円以上

1. 2 (0.8%) 2. 9 (3.8%) 3. 52 (21.8%) 4. 65 (27.3%) 5. 75 (31.5%)
6. 30 (12.6%)
無選択 5 (2.1%) 総数 238

Q9. 宿泊も予定されていますか？

1. すさみ町で宿泊 2. すさみ町以外で宿泊 3. 宿泊しない

1. 35 (14.7%) 2. 29 (12.2%) 3. 169 (71.0%)

無選択 5 (2.1%) 総数 238

Q10. 最後にお答えいただいた方の性別・年齢層について確認させてください。

A. 男性 B. 女性

1. 中学生・高校生 2. 18歳以上29歳まで 3. 30歳から49歳

4. 50歳から69歳 5. 70歳以上.

A. 136 (57.1%) B. 89 (37.4%)

無選択 13 (5.5%) 総数 238

1. 13 (5.5%) 2. 28 (11.8%) 3. 141 (59.2%) 4. 34 (14.3%) 5. 9 (3.8%)

無選択 13 (5.5%) 総数 238

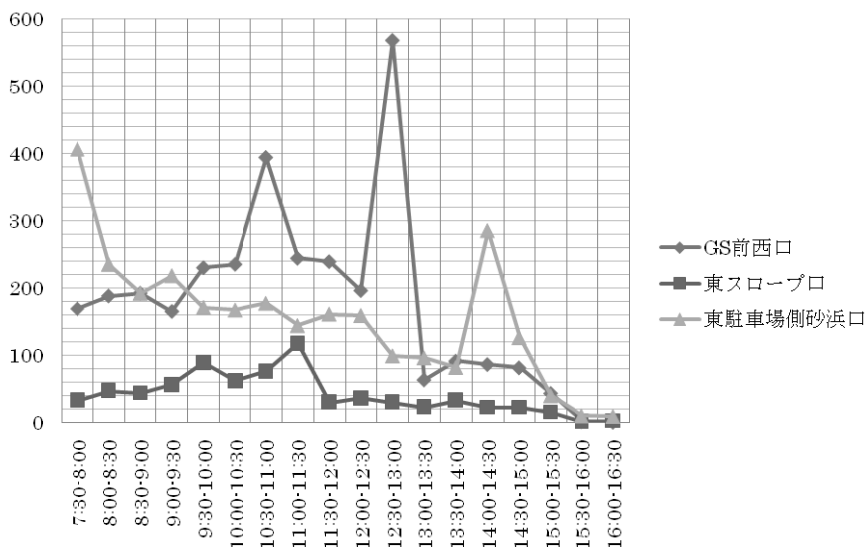
概観：

このアンケートへの回答を概観するだけで、このイベントがリピーターの多い、地域に定着したイベントであることがわかる。来場者の大部分は、マイカーで家族とともに来ていて、アンケートの回答者も子育て年齢層（30、40歳代）の人が多かった。各種催しではイノブタダービーが最も知られていて楽しみにされているが、アサリ拾いなどを含む浜遊びやテント露店で食べたり新鮮な農産物・海産物を買ったりすることも楽しみにされていた。満足度は、「とても良かった」と「良かった」を合わせて80%を超えていた。来場者は、田辺市、白浜町、上富田町などの近隣自治体が多いが、大阪府などの他府県からの来場者も四分の一程度いる。交通費を除く小遣予算は2-3千円程度であるが、なかには5千円程度の心づもりで来場した人もいた。大人（中学生以上）で7,000人、児童・幼児を加えると1万人以上になるイベントであるが、宿泊予定者はすさみ町内外合わせて3割にとどまる。

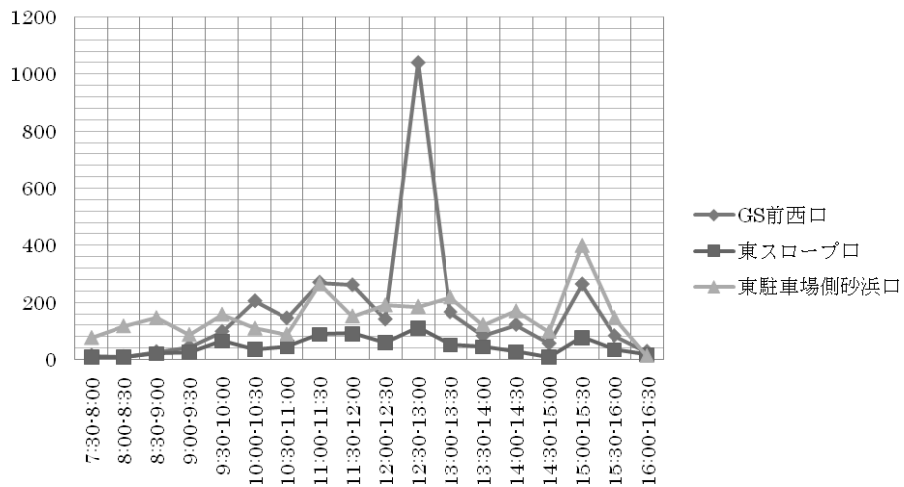
3. 概要のグラフ

来場者・離場者の推移

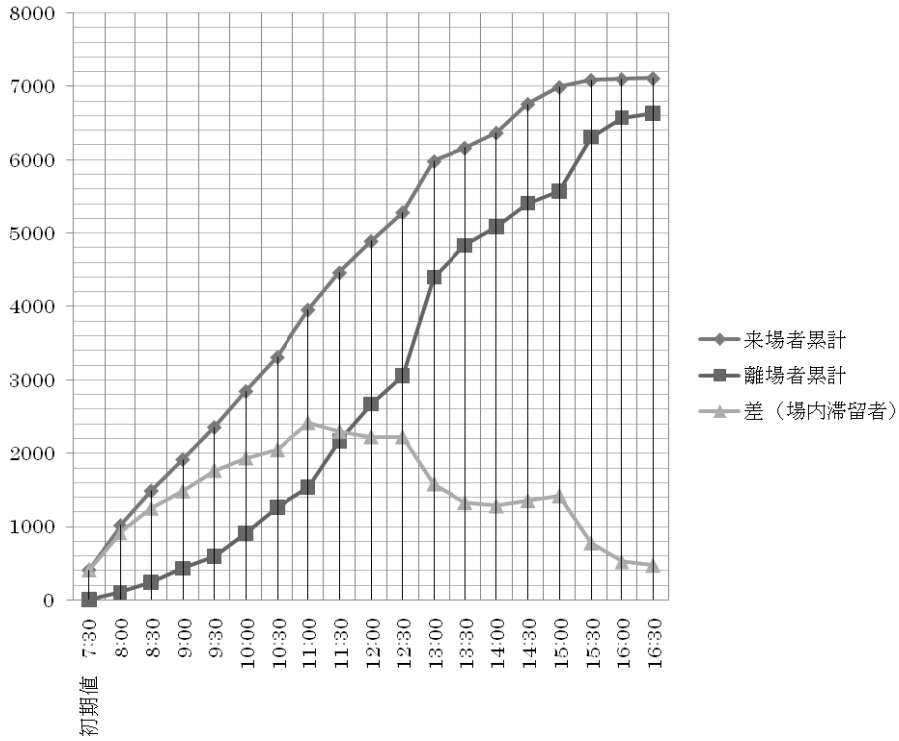
3つの出入口からの来場者数



3つの出入口からの離場者数



来場者・離場者累計の推移



来場者アンケート

どこから来たか

和歌山県外	すさみ町	すさみ町	14%
		田辺市	22%
		上富田町	8%
		白浜町	13%
		串本町	4%
		和歌山市	4%
		県内それ以外	7%
		大阪府	16%
		奈良県	3%
		すさみ町以外の和歌山県	

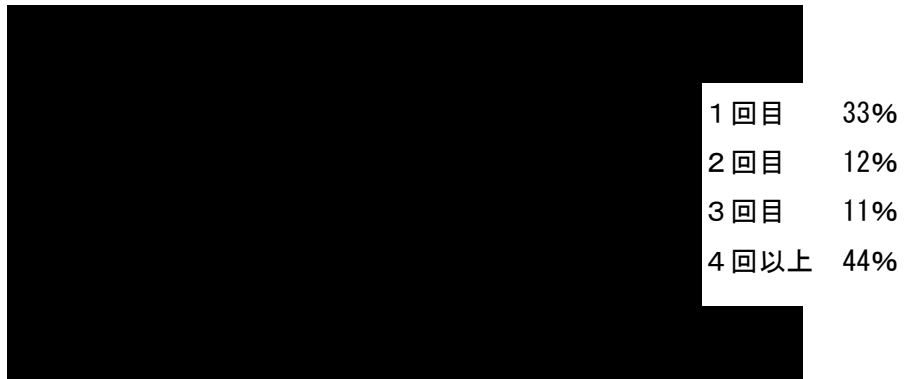
どうして知ったか

複数回答含	知り合いから	26%
	行政広報	9%
	ポスター	10%
	インターネット	8%
	新聞	19%
	テレビラジオ	3%
	その他	25%

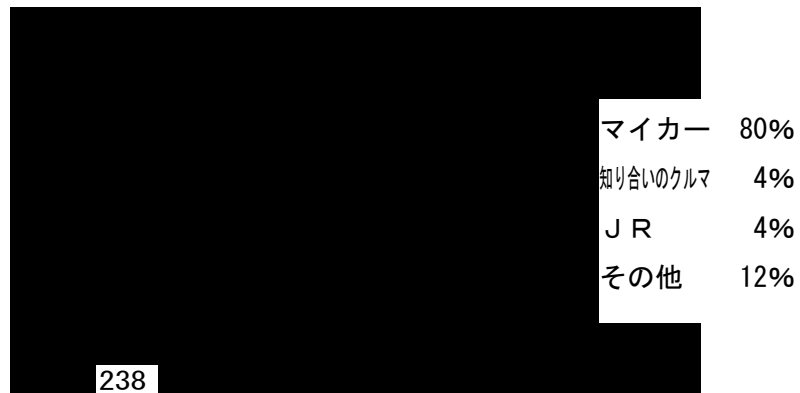
誰と一緒に来たか

	家族と	81%
	近所の人	1%
	友人	13%
	恋人	2%
	一人	3%

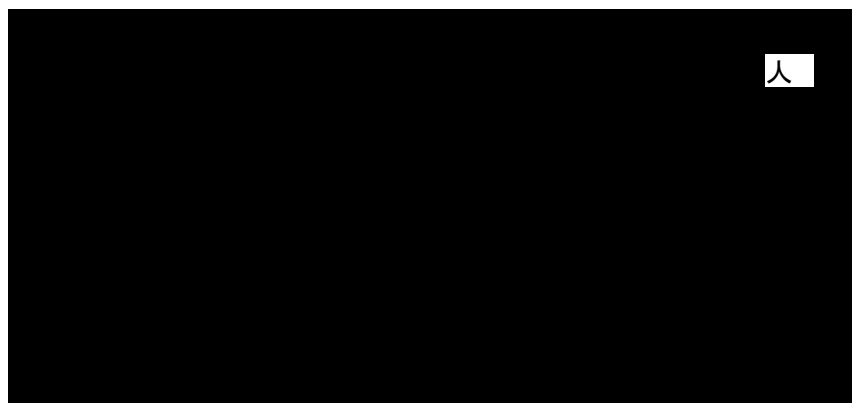
来たのは何回目か



交通手段



たのしみにしている催し



来て良かったですか

とても良かった	32%
来て良かった	49%
まあまあ	16%
やや不満	2%
来なければ良かった	0%
無回答	1%

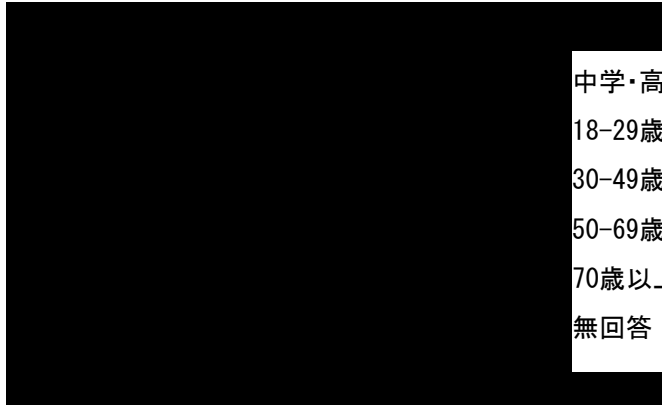
交通費を除く行楽予算（おみやげ含む）

300円以下	1%
500円程度	4%
1000円程度	22%
2000円程度	27%
3000円程度	31%
5000円以上	13%
無回答	2%

宿泊するか

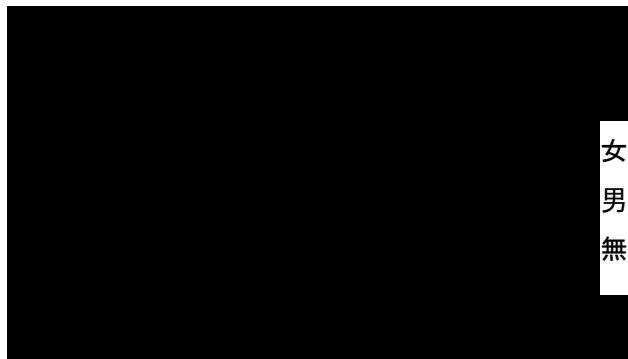
すさみ町宿泊	15%
町外宿泊	12%
宿泊せず	71%
無回答	2%

回答者属性 (年齢集団)



中学・高校生	6%
18-29歳	12%
30-49歳	59%
50-69歳	14%
70歳以上	4%
無回答	5%

回答者属性 (性別)



女性	57%
男性	37%
無回答	6%

¹ 和歌山県西牟婁郡のすさみ町では、1970年に同町内にある和歌山県畜産試験場で雄豚と雌豚の交配雑種イノブタが日本ではじめてつくりだされたことから、同町商工会の青年部を中心にイノブタを軸に地域おこしをしようという機運が高まり、1981年に仔イノブタを競争させる「イノブタダービー」の第1回が開催され、さらに1986年にパロディ国家「イノブータン王国」の建国にまで進んだ。これは観光振興・地域振興のため当時叢生したミニ国家の一つであったが、このブームが去ったあとでも定着し、毎年5月の連休の時期に同町の浜で「イノブタダービー」と「イノブータン王国建国祭」のイベントをおこなっている。私たちは、このイベントと「イノブータン王国」を支えた人的な構造、地域振興における意義、将来についてもさらに研究を深めたいと思っている。このイベントの概要については、すさみ町商工会が開設している「イノブータン王国」のホームページ (<http://www.inobuta.jp>) を参照されたい。また、すさみ町の「イノブータン王国」をとりあげた研究文献としては、白石大良「地域づくり型ミニ独立国のいま：4つの事例から」『流通科学大学論集—人間・社会・自然編』第22巻2号(2010年)がある。